

# SWIM and Horizon 2020 Support Mechanism

Working for a Sustainable Mediterranean, Caring for our Future

## *Processus d'élaboration, contenu et objectifs de la Charte*

Presenté par:

**Prof. Michael SCULLOS**, Chef d'Equipe du projet Mécanisme de Soutien  
de SWIM-H2020

**Réunion multipartite de consultation**

**Progrès de la mise en œuvre de la Charte du Lac de Bizerte**

Bizerte, 22 mars 2017

This Project is funded by the European Union



umweltbundesamt®

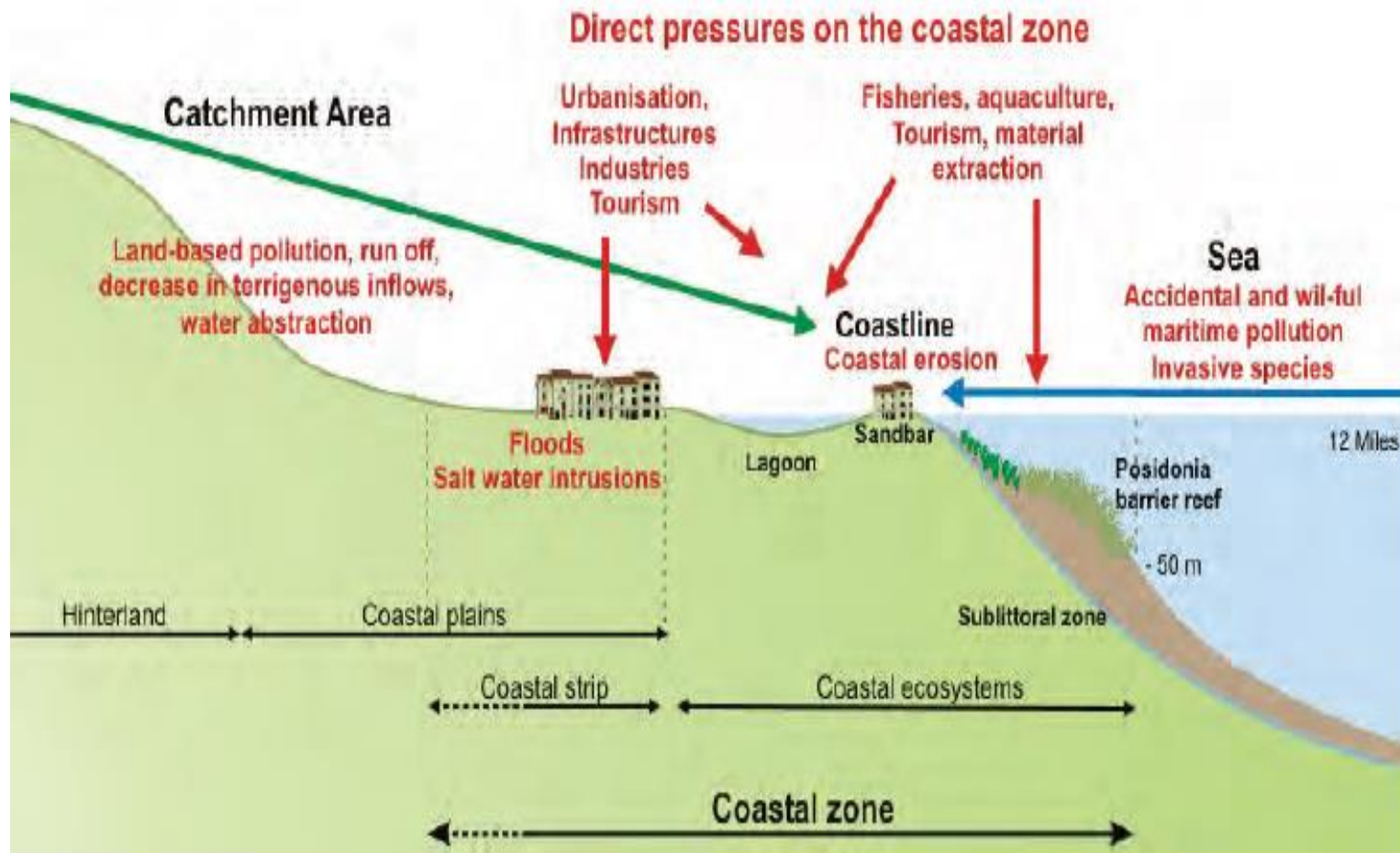
ATKINS



CARTE DU RÉSEAU D'ASSAINISSEMENT STRUCTURANT



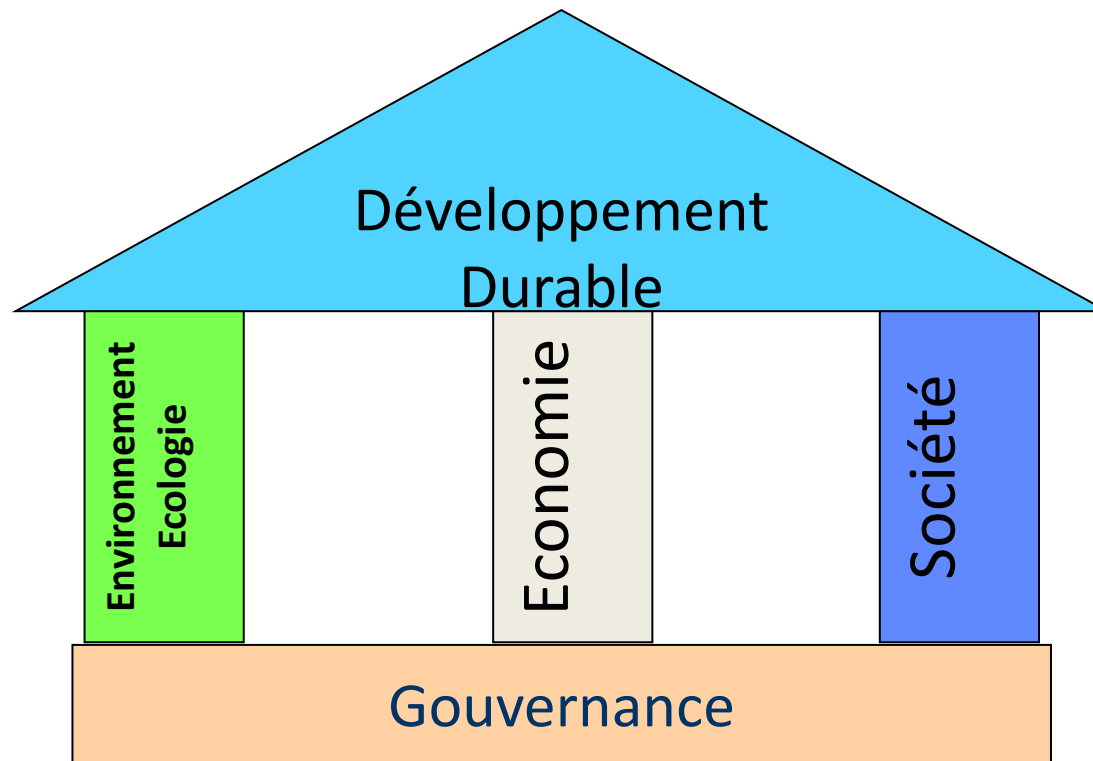
# Pressures



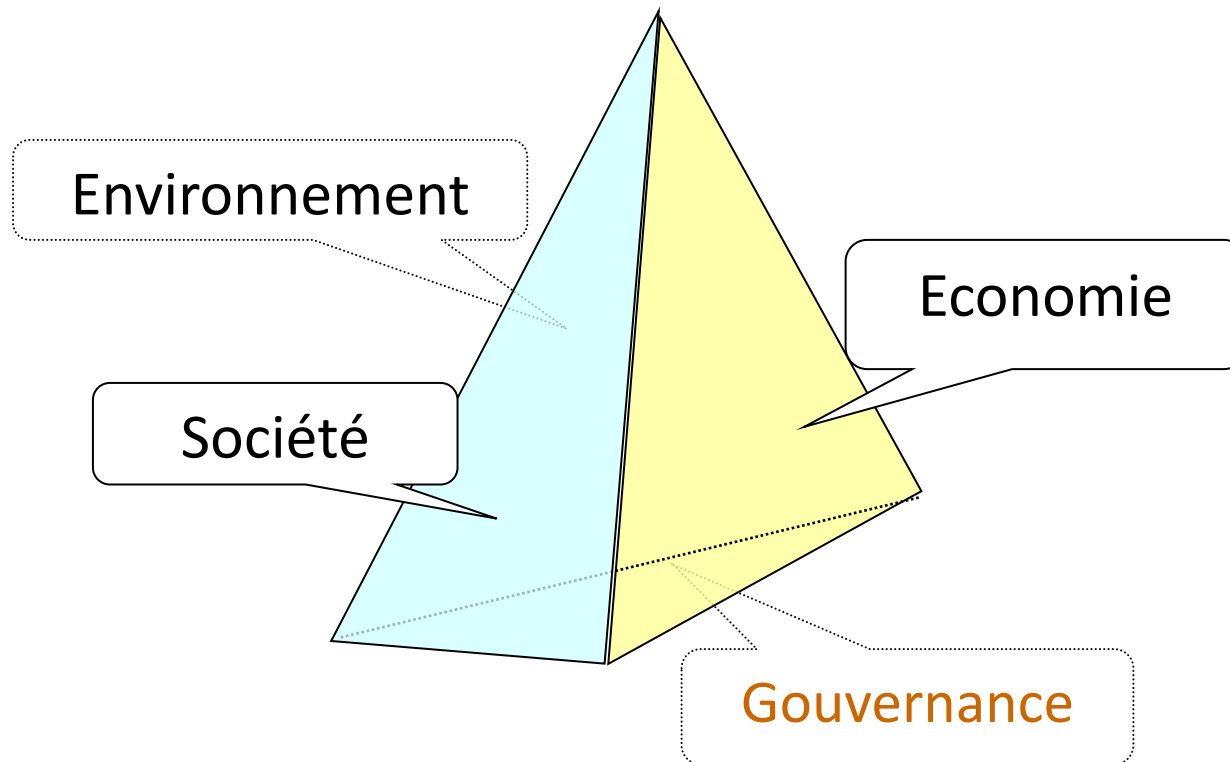
Source: Plan Bleu

# Développement durable du lac de Bizerte

**Gouvernance** appropriée comme condition préalable au Développement Durable.

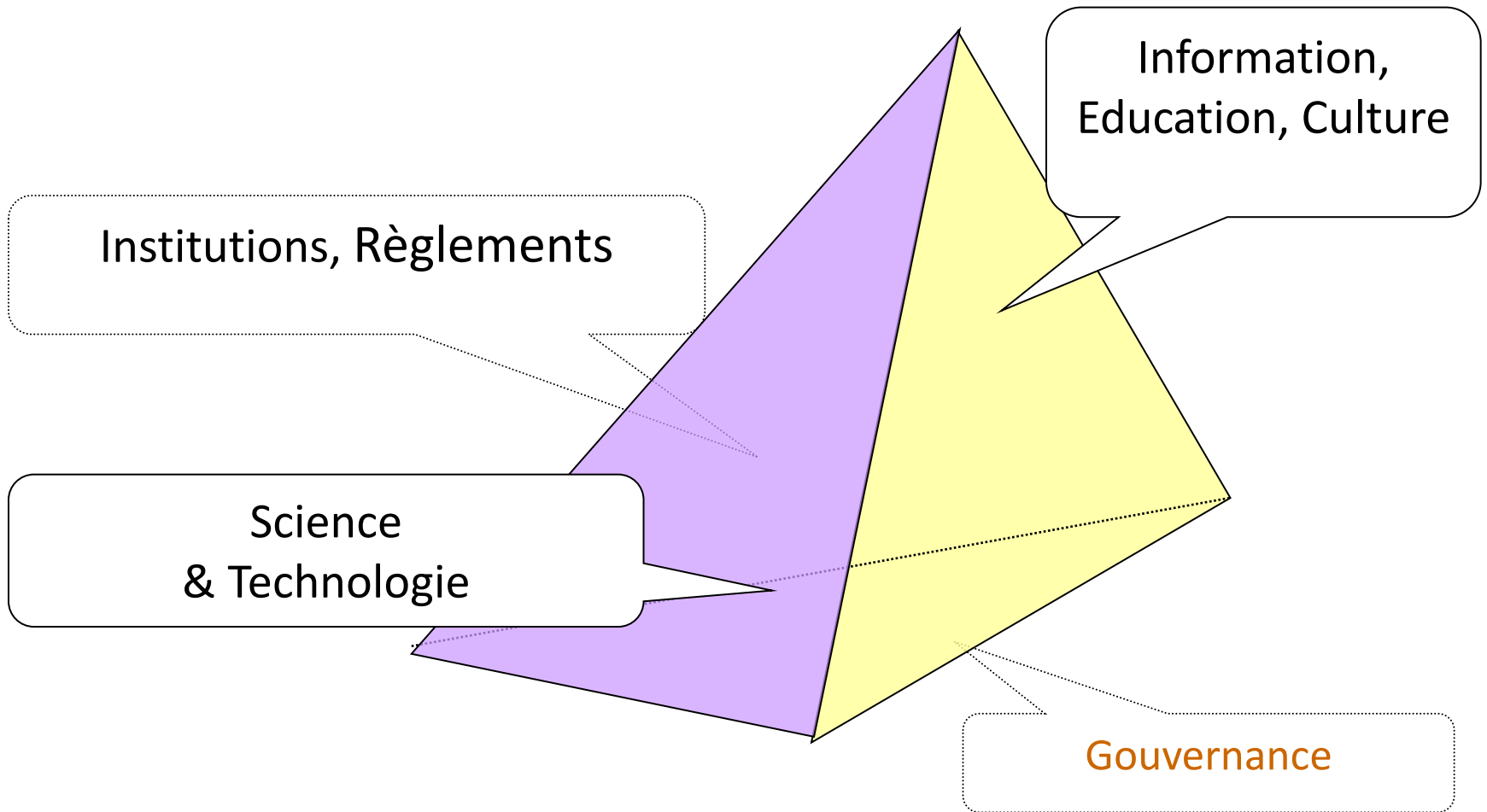


# Interaction entre environnement, société, économie et gouvernance

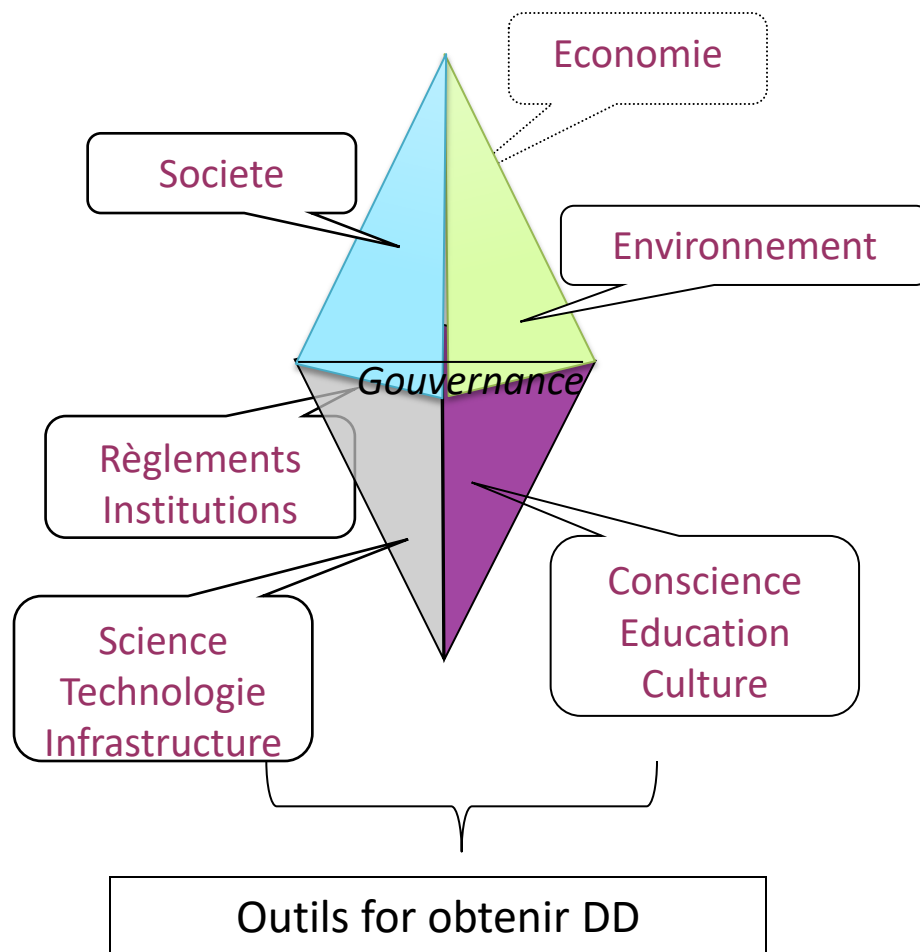





# Analyse de la gouvernance et ses outils



La Charte du Lac Bizerte considère toutes les composantes principaux du développement durable et vise une utilisation optimale de tous les outils disponibles pour la mise en œuvre d'un plan d'action efficace pour la gestion intégrée de la zone..





In order to address the needs for an integrated management of the different zones and sectors co-existing in the wider Lake Bizerte area, and promote the improvement of the environmental conditions and the sustainable development of the region, it was necessary to obtain a commitment by all major players and stakeholders.

This commitment was formulated as the **Charter of Lake Bizerte**.



# Contexte

Initiative « Euro-méditerranéenne H2020 »



Consultations pour la mise en œuvre du projet pour la dépollution du lac de Bizerte



Réunion des principales parties prenantes  
au Ministère chargé de l'Environnement  
(7 et 8 juin 2012)



Charte du Lac de Bizerte  
(Signée le 16 – 10 -2012)



Réunion d'évaluation de la Charte  
(23-24 octobre 2014)

# Charte du Développement Durable du Lac du Bizerte

Tenir compte, des besoins /aspirations de toutes les parties prenantes en vue de:

- ✓ L'amélioration des conditions environnementales pour assurer un meilleur cadre de vie (santé de la population, bien-être des communautés locales) en réduisant la pollution à partir de toutes les sources et en respectant les normes nationales et internationales pour un « Good Environmental Status » (GES),
- ✓ La progression systématique et efficiente vers une industrie de la région écologiquement rationnelle et «verte»,
- ✓ L'amélioration et la rationalisation des pratiques agricoles via la réduction du recours aux produits agrochimiques (engrais et pesticides) et la promotion de l'agriculture biologique,

# Charte du Développement Durable du Lac du Bizerte

- ✓ La promotion de la préservation et du développement durable de la pêche et de l'aquaculture dans la capacité trophique (carrying capacity) du système du lac de Bizerte et en suivant les pratiques appropriées,
- ✓ La sauvegarde et la restauration de la biodiversité terrestre et aquatique de la région (protection des espèces menacées, en danger, contrôle de l'intrusion des espèces exotiques, amélioration du stock biologique, ...) et spécialement dans les zones identifiées et protégées pour un développement optimal des «services écologiques» de l'écosystème de Bizerte,
- ✓ La protection et la promotion de l'héritage culturel de la région, en optimisant l'utilisation de l'héritage naturel et culturel de la région en vue du développement d'un tourisme propre (éco-tourisme et «main-stream» tourisme respectueux de l'environnement).

# Recommandations des Parties Prenantes

La conception et la mise en œuvre d'un plan d'action:

- concerté,
- participatif et
- intégré.

Garantissant

« un développement durable de la région à moyen et long terme (à l'Horizon 2020 et au-delà) »

# Le Plan de Gestion/Action

- ✓ Il couvrira le large bassin versant y compris le Lac Ichkeul, la zone côtière marine y compris les ports,
- ✓ Il intégrera toutes les programmations sectorielles importantes pour l'aménagement territorial, l'aménagement urbain, l'industrie, l'agriculture, la pêche et l'aquaculture, les déchets solides, etc.
- ✓ Il sera lié à un programme de suivi systématique, avec les indicateurs appropriés convenus et associé à SEIS (Système partagé de l'information environnementale). Le système doit être en mesure de suivre les paramètres clés, y compris les principaux paramètres physiques, chimiques et biologiques, les statistiques sur la production et les principaux facteurs socio-économiques, et fonctionner aussi comme un système d'alerte précoce.

Avec ce Plan, les signataires s'engagent à renforcer leur travail commun de manière participative pour que:

- ✓ Leur vision soit reflétée,
- ✓ Leurs aspirations soient considérées via des actions concrètes,  
et que:
- ✓ Des dispositions pour s'adapter au changement climatique et se préparer aux événements extrêmes soient prises.




## La question est:

Peut-on parler de la Charte du Lac de Bizerte sans parler du PIDLB???

## La réponse est:

..non..

..mais, la Charte du Lac de Bizerte est beaucoup plus grande et inclusive que le PIDLB!



En vue d'évaluer les progrès du processus initié par la [Charte du Lac de Bizerte](#) une réunion a été organisée à Bizerte (23-24 octobre 2014) avec tous les principales parties prenantes.

Ces derniers ont accepté les points suivants:

1. Ils se sont félicités de la signature, de la Charte convenue.
2. Ils ont applaudi la labellisation du Projet / Programme de Bizerte par l'Union pour la Méditerranée.
3. Ils ont également accueilli la signature du contrat avec la BEI.

#### 4. Ils ont remarqué avec satisfaction les progrès positifs accomplis, et particulièrement:

L'inclusion du système du lac Ichkeul dans la planification

La création de la Cellule H2020.

L'élaboration et l'inclusion d'une série d'interventions importantes dans le projet déjà financé.

Les études de recherche en cours sur l'état de l'environnement dans la région.


L'annonce du Fonds de Durabilité / Pérennisation et autres Fonds pertinents.

Les activités de sensibilisation.


L'intention du gouvernement de relier le programme à la planification de GIZC / GIRE.

5. Toutefois, ils ont noté que malgré les progrès, une série de questions et de développements sont devraient être pris en compte:

- A la **pêche**, plus particulièrement, à la surpêche et à la désignation des sites adaptés à l'aquaculture.
- Aux **déchets** solides, et en particulier ses 3 types, à savoir: ménagers, de démolition et industriels.
- Au secteur de l'**énergie** et les dispositions en matière d'atténuation et d'adaptation au **changement climatique**.
- A la **pollution diffuse** par les activités **agricoles** et le ruissellement **urbain** qui devrait être traitée.
- Au patrimoine **culturel** de la région.
- A une **recherche** solide/sérieuse avec la participation des institutions académiques et scientifiques locales.
- Les programmes de **gouvernance** pour la conception, le suivi et la mise en oeuvre du Plan d'action doivent être soigneusement adressés.
- La **surveillance** devrait être une partie intégrante de la conception, de la feuille de route et de la mise en oeuvre du Plan.



6. Encouragés par les progrès et le potentiel du processus participatif, ils ont confirmé leur engagement à travailler ensemble en synergie et à suivre l'évolution et la mise en œuvre du programme.



C'est important de rappeler que tous les plans d'action ont des défauts qui ont besoin d'identification et de correction en utilisant une gestion adaptative.



# Adaptive Management

## Key principles

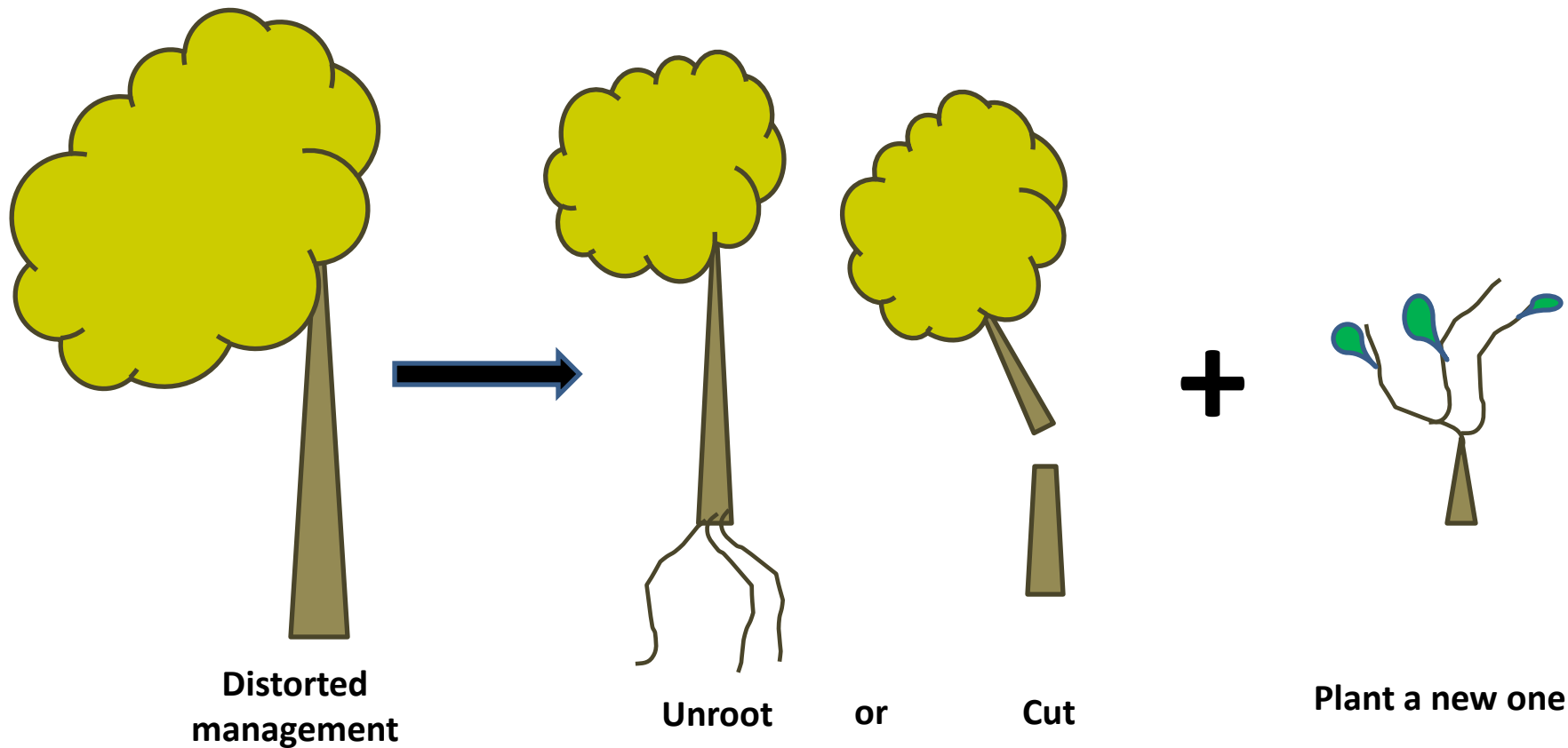
- Flexibility and adaptability of the measures to implement IWRM (and other Integrated Management approaches)
- Regular update of environmental targets to take into account the changes observed
- Integration of the outcomes of future scientific research

## Instruments

- Monitoring programmes
- Provisions for regular updates according to the outcomes of monitorings

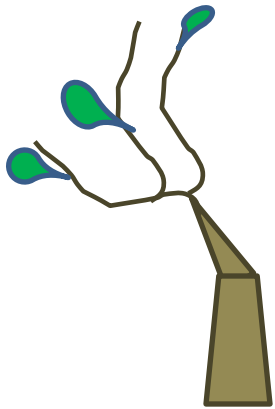
“Learning-by-doing” approach to deal with the uncertainties linked to the complex functioning of ecosystems & to climate change

# The Common Approach



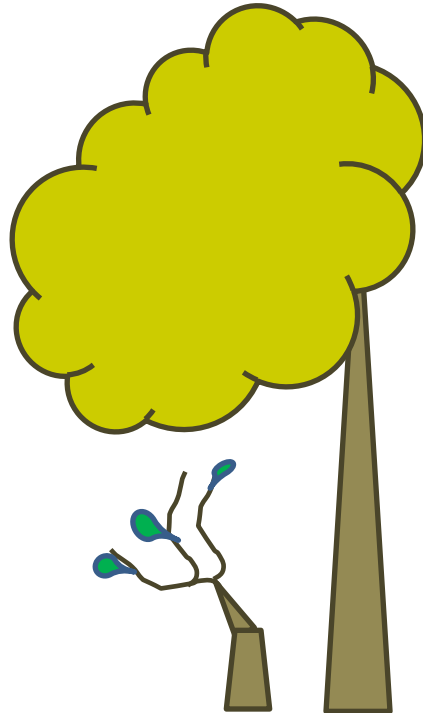
**The Usual Result...**

**Very rarely...**

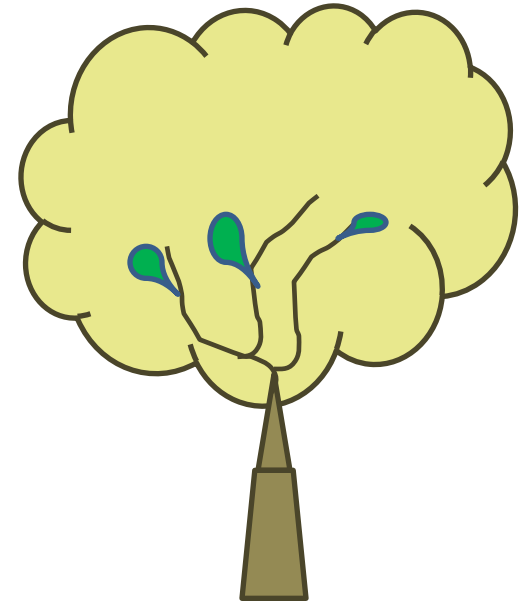


**The new management becomes distorted due to inherent conditions**

**or**

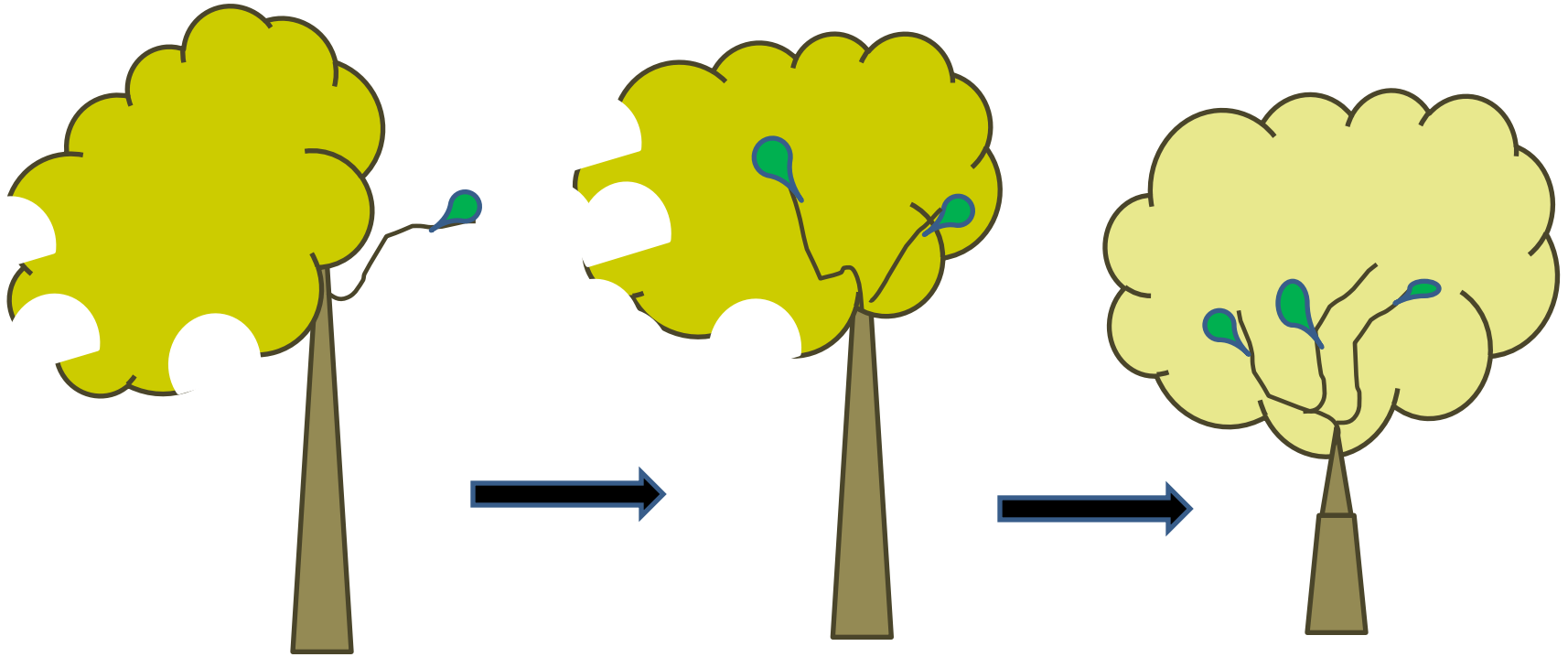


**The new becomes distorted due to resilience of the old system**



**The new well developed as expected**

# Adaptive management



Pruning and gradual improvement

# Le but de notre réunion d'aujourd'hui

- a. La revue et l'évaluation du progrès de l'implémentation de la Charte du Lac de Bizerte, et particulièrement sur les points:
  - Réduction & élimination des activités non durables et des causes des pratiques inappropriées
  - Projets et initiatives en cours dans la région consolidant la mise en œuvre de la Charte
  - Mobilisation de l'opinion et des dynamiques publiques (tables rondes)
  
- b. Présentation du Projet du Lac de Bizerte : une Initiative contribuant aux objectifs de la Charte

# SWIM-H2020 SM

## For further information

### Website

[www.swim-h2020.eu](http://www.swim-h2020.eu)

E: [info@swim-h2020.eu](mailto:info@swim-h2020.eu)

### LinkedIn Page

<https://www.linkedin.com/company-beta/15245649/?pathWildcard=15245649>

### Facebook Page

<https://www.facebook.com/Swim-H2020-SM-Project-517590438434444/>



# SWIM and Horizon 2020 Support Mechanism

Working for a Sustainable Mediterranean, Caring for our Future

**MERCI POUR VOTRE ATTENTION**  
**Prof. Michael SCOULLOS**

This Project is funded by the European Union

